

Заключение: Таким образом, проведенные исследования показали, что при интоксикации жёлтым фосфором имеет место существенное возрастание в периферической крови патологических форм эритроцитов. Под влиянием иммуномодулина отмечалась нормализация соотношения нормальных и патологических форм эритроцитов.

Список литературы

1. Гариб Ф.Ю. Иммуномодулин. – Ташкент, 2003. – 230 с. 2.
 2. Козловский В.А., Дардик А.Г., Надырова Г.М. и др. Гигиеническая эффективность оздоровительных мероприятий в печных цехах фосфорного производства // Гигиена труда и профпатология в производстве фосфора и его неорганических соединений. – Алма-Ата, 1991. – С.16-25. 5.
 3. Даулетбакова М.И., Орманов Н.Ж., Бердыходжин М.Т. и др. Хроническая интоксикация соединениями фосфора (вопросы патогенеза, клиники, диагностики и экспертизы трудоспособности) // Методические рекомендации. – Алма-Ата, 1991. – 22 с. 9.
 4. S.N. Shumashov I.A. Ishigov Bakyt S. Begaliyev Immunological Parameters in Patients with Chronic Phosphorus Intoxication after Immunotherapy. Eastern European Scientific Journal. DOI: 10.12851/EESJ201602. 2017/1 Februar. Str-6-8.
 5. S.N. Shumashov., K.R. Tukhtaev., B.S. Shumashov Immunological indicators in patients with chronic phosphorus intoxication after immunotherapy. News of the National academy of sciences of the republic of Kazakhstan of the Institute of Plant Biology and Biotechnology Series of biological and medical 2(332) March-April 2019, page 28-30. Almaty, NASRK
 6. Тастемирова Б.Т. Показатели клеточного иммунитета при хронической фосфорной интоксикации. Мир науки 2023 №5(74) май с. 282
- УЎК: 616.1+616.33-005.1

АЁЛЛАРДА БЕЛ АЙЛАНАСИНИНГ ЖИСМОНИЙ ФАОЛЛИК БИЛАН БОҒЛИҚЛИГИ

Джумаев К. Ш. [https:// orcid.org/my-orcid?orcid=0000-0002-9715-8407](https://orcid.org/my-orcid?orcid=0000-0002-9715-8407)

Ражабова Г.Х. [https:// orcid.org/my-orcid?orcid=0000-0002-9868-6455](https://orcid.org/my-orcid?orcid=0000-0002-9868-6455)

Бухоро давлат тиббиёт институти

Резюме

Кекса ва қари ёш - инсон ҳаётининг муҳим даврларидан бири бўлиб, бу даврда организмда морфологик ва функционал ўзгаришлар

рўй беради. Хусусан ёш ўтиши билан жисмоний фаолликнинг камайиши одамларда ортиқча тана вазнининг пайдо бўлишига сабаб бўлади. Тана вазнининг ортиши организмда ёғ тўқимасининг йиғилиши ҳисобига вужудга келади. Ёғлар асосан қорин ва бел соҳаларида йиғилиши сабабли одамларда абдоминал семизлик юзага келади. Абдоминал семизликнинг мавжудлиги прогностик жиҳатдан ёмон бўлиб, ҳаёт учун хавф солувчи оғир касалликларга олиб келади.

Калит сўзлар: кекса ва қари ёш, бел айланаси, жисмоний фаоллик.

СВЯЗЬ АБДОМИНАЛЬНОГО ОЖИРЕНИЯ С ФИЗИЧЕСКОЙ АКТИВНОСТЬЮ ЖЕНЩИН

Джумаев К. Ш. [https:// orcid.org/my-orcid?orcid=0000-0002-9715-8407](https://orcid.org/my-orcid?orcid=0000-0002-9715-8407)

Ражабова Г.Х. [https:// orcid.org/my-orcid?orcid=0000-0002-9868-6455](https://orcid.org/my-orcid?orcid=0000-0002-9868-6455)

Бухарский государственный медицинский институт

Резюме

Пожилой и старческий возраст является одним из важнейших периодов жизни человека, в течение которого в организме происходят морфофункциональные изменения. Снижение физической активности, особенно с возрастом, приводит к избыточному весу у человека. Избыточный вес происходит за счёт накоплением жировой ткани в организме. Абдоминальное ожирение возникает у людей из-за того, что жиры накапливаются в основном в области живота и поясницы. Наличие абдоминального ожирения прогностически неблагоприятно, приводит к серьезным жизнеугрожающим заболеваниям.

Ключевые слова: пожилой и старческий возраст, окружность талия, физической активность.

THE RELATIONSHIP OF ABDOMINAL OBESITY WITH PHYSICAL ACTIVITY OF WOMEN

Dzhumaev K. Sh. [https:// orcid.org/my-orcid?orcid=0000-0002-9715-8407](https://orcid.org/my-orcid?orcid=0000-0002-9715-8407)

Radjabova G.H. [https:// orcid.org/my-orcid?orcid=0000-0002-9868-6455](https://orcid.org/my-orcid?orcid=0000-0002-9868-6455)

Bukhara State Medical Institute

Summary

Elderly and senile age is one of the most important periods of human life, during which morphofunctional changes occur in the body. A decrease in physical activity, especially with age, leads to overweight in a person.

Excess weight occurs due to the accumulation of adipose tissue in the body. Abdominal obesity occurs in people due to the fact that fats accumulate mainly in the abdomen and lower back. The presence of abdominal obesity is prognostically unfavorable, leading to serious life-threatening diseases

Key words: elderly and senile age, waist circumference, physical activity.

Кириш: Жаҳон соғлиқни сақлаш ташкилоти (ЖССТ) мутахассислари маълумотларига кўра жисмоний фаолликнинг паст даражаси саломатлик учун муҳим хавф омилларидан бири ва ўлимнинг муҳим сабабларидан бири ҳисобланади. Уларнинг фикрича, жисмоний фаолият билан энг кам шуғулланадиган кекса ва қари одамлар учун одатдаги жисмоний фаолиятни ривожлантириш ва тарғиб қилиш бўйича махсус тадбирларни ишлаб чиқишни тавсия этадилар [ЖССТ, 2010]

Жисмоний фаолиятдан мақсадли фойдаланиш нафақат жисмоний қобилиятнинг ёшга қараб пасайишини тўхтатибгина қолмай, балки индивидуал қобилиятларининг прогрессив ривожланишини сезиларли даражада кенгайтиришга имкон беради. Кекса ва қари одамларнинг жисмоний машқлар билан мунтазам шуғулланиши орқали нафақат ижобий ҳис-туйғуларга эга бўладилар балки, уларнинг руҳий саломатлигига ижобий таъсир қилади ва ёшга боғлиқ касалликларнинг олдини олади [Владимиров Д.Г.2004].

Мақсад: Кекса ва қари ёшли одамларда бел айланасининг жисмоний фаоллик билан боғлиқлигини баҳолаш.

Материал ва методлар: Тадқиқотда жами 849 нафар 60 ёшдан 90 ёшгача бўлган аёллар қатнашди. Улардан кекса (60-74 ёшли)лар 707та(83,2%), қари(75-89 ёшли)лар эса 142та(16,8%)ни ташкил этади. Антропометрик текширишлар ва анкета суровномаси Бухоро шаҳридаги оилавий поликлиникаларда ўтказилди.

Жисмоний фаолликни баҳолаш мезонлари қуйидагиларга асосланди:

- Жисмоний фаол бўлмаган шахслар - асосан уйда ўтириши ёки жисмоний фаолият билан шуғулланмайдиган инсонлар қабул қилинди;

- Жисмоний фаолияти (ЖФ) паст даражадаги шахслар-улар асосан бир кунда 30 дан 60 дақиқাগача пиёда юрувчилар ва кун давомида жисмоний фаолият билан шуғулланмайдиган инсонлар қабул қилинди;

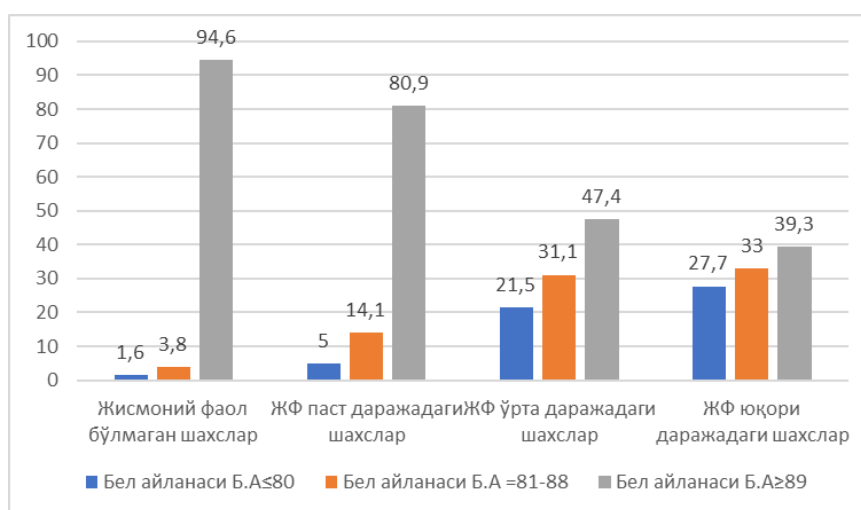
- ЖФ ўртача даражадаги шахслар-улар асосан бир кунда 60 дақиқадан 90 дақи-қагача пиёда юрийдиган ёки кичик вазндаги оғирликларни кўтариш ва ташиш билан шуғулланадиган кишилар қабул қилинди;

- ЖФ юқори даражадаги шахслар- улар асосан бир кунда 90 дақиқадан ортиқ пиёда юрадиган ёки жисмоний фаолият билан шуғулланадиган кишилар қабул қилинди;

- Бел айланаси; Эркакларда бел айланаси(БА)ни баҳолашда 94 см гача -меъёрида, 95-102 см –ортиқча вазн, 103 см ва ундан ортиқ – абдоминал семизлик деб олинади. Аёлларда бел айланаси(БА)ни баҳолашда 80 см гача -меъёрида, 81-88 см –ортиқча вазн, 89 см ва ундан ортиқ –абдоминал семизлик деб олинди

Натижа ва таҳлиллар: Кекса ёшли аёлларнинг 76 нафар(10,7%)ида бел айланаси 70 смдан 80 смгача (80 см ва ундан кичик) бўлиб, ўртача $78,6 \pm 0,24$ см эканлиги, 152 нафар(21,5%)ида бел айланаси 81 смдан 88 смгача, ўртача $85,7 \pm 0,11$ см эканлиги, 479 нафар(67,8%)ида бел айланаси 89 смдан 132 смгача (89 см ва ундан катта) бўлиб, ўртача $99,7 \pm 3,44$ см эканлиги маълум бўлди.

Кекса ёшли аёлларда жисмоний фаоллик даражасининг бел айланаси ўлчамига таъсири ўрганилганда қуйидагилар маълум бўлди:



1-расм. Кекса ёшли аёлларда жисмоний фаоллик даражасининг бел айланаси ўлчамига таъсири.

-жисмоний фаол бўлмаган шахслар жами 184 нафар. Шундан 3 таси(1,6%) да бел айланаси 80 см ва ундан кичик бўлиб, 78 смдан 80 смгача, ўртача $79,3 \pm 0,84$ см эканлиги; 7 таси(3,8%) да бел айланаси 81 смдан 88 смгача , ўртача $85,6 \pm 1,06$ см эканлиги; 174 нафари(94,6%) да бел айланаси 89 смдан 132 смгача, ўртача $101,7 \pm 0,76$ см эканлиги аниқланди.

-жисмоний фаоллиги паст даражадаги шахслар жами 220 нафар. Шундан 11 таси(5,0%) да бел айланаси 77 смдан 80 смгача, ўртача $79,3 \pm 1,26$ см эканлиги; 31 таси(14,1%) да бел айланаси 81 смдан 88 смгача, ўртача $86,0 \pm 0,31$ см эканлиги; 178 нафари(80,9%) да бел айланаси 89 смдан 131 смгача, ўртача $98,4 \pm 0,59$ см эканлиги аниқланди.

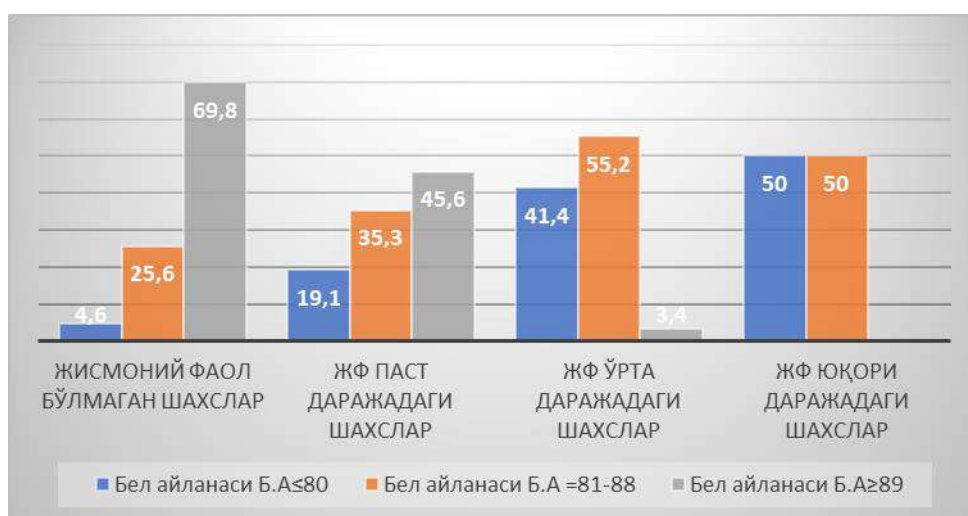
-жисмоний фаоллиги ўрта даражадаги кекса аёллар жами 209 нафар бўлиб, 45 таси(21,5%) да бел айланаси 70 смдан 80 смгача, ўртача $78,4 \pm 0,34$ см эканлиги; 65 таси(31,1%) да бел айланаси 81 смдан 88 смгача, ўртача $85,7 \pm 0,16$ см эканлиги; 99 нафари(47,4%) да бел айланаси 89 смдан 115 смгача, ўртача $96,8 \pm 0,60$ см эканлиги аниқланди.

-жисмоний фаоллиги юқори даражадаги кекса аёллар жами 94 нафар бўлиб, 26 таси(27,7%) да бел айланаси 72 смдан 80 смгача, ўртача $78,6 \pm 0,56$ см эканлиги, 31 таси(33,0%) да бел айланаси 81 смдан 88 смгача, ўртача $85,5 \pm 0,31$ см эканлиги, 37 нафари(39,3%) да бел айланаси 89 смдан 117 смгача, ўртача $98,0 \pm 0,92$ см эканлиги аниқланди.

Қари ёшли аёллар бел айланаси 28 нафар(19,7%)ида бел айланаси бўлиб, 74 смдан 80 смгача (80 см ва ундан кичик), ўртача $78,4 \pm 0,29$ см эканлиги,

52 нафар(36,6%)ида бел айланаси 81 смдан 88 смгача, ўртача $85,2 \pm 0,22$ см эканлиги, 62 нафар(43,7%)ида бел айланаси 89 смдан 116 смгача (89 см ва ундан катта) бўлиб, ўртача $98,8 \pm 0,73$ см эканлиги маълум бўлди.

Қари ёшли аёлларда жисмоний фаоллик даражасининг бел айланаси ўлчамига таъсири ўрганилганда қуйидагилар маълум бўлди:



2-расм. Қари ёшли аёлларда жисмоний фаоллик даражасининг бел айланаси ўлчамига таъсири.

-жисмоний фаол бўлмаган шахслар жами 43 нафар бўлиб, 2 таси(4,6%) да бел айланаси 80 см ва ундан кичик бўлиб, 79 смдан 80 смгача, ўртача $79,5 \pm 0,89$ см эканлиги; 11 таси(25,6%) да бел айланаси 81 смдан 88 смгача, ўртача $86,6 \pm 0,70$ см эканлиги; 30 нафари(69,8%) да бел айланаси 89 смдан 116 смгача, ўртача $101,1 \pm 1,22$ см эканлиги аниқланди.

-жисмоний фаоллиги паст даражадаги шахслар жами 68 нафар бўлиб, 13 таси(19,1%) да бел айланаси 74 смдан 80 смгача, ўртача $78,4 \pm 0,52$ см эканлиги; 24 таси(35,3%) да бел айланаси 81 смдан 88 смгача, ўртача $84,8 \pm 0,38$ см эканлиги; 31 нафари(45,6%) да бел айланаси 89 смдан 116 смгача, ўртача $96,9 \pm 1,19$ см эканлиги аниқланди.

-жисмоний фаоллиги ўрта даражадаги кекса аёллар жами 29 нафар бўлиб, 12 таси(41,4%) да бел айланаси 75 смдан 80 смгача, ўртача $78,2 \pm 0,46$ см эканлиги; 16 таси(55,2%) да бел айланаси 81 смдан 88 смгача, ўртача $84,9 \pm 0,51$ см эканлиги; 1 нафари(3,4%) да бел айланаси 90 см эканлиги аниқланди.

-жисмоний фаоллиги юқори даражадаги кекса аёллар жами 2 нафар бўлиб, 1 таси(50,0%) да бел айланаси 79 см эканлиги; 1 таси(50,0%) да бел айланаси 82 см эканлиги аниқланди.

Хулоса юқоридаги маълумотлардан кўриниб турибдики, жисмоний фаоллик организмнинг жисмоний ривожланиш кўрсаткичларига бевосита таъсир қилувчи омил бўлиб ҳисобланади. Жисмоний фаолликнинг ошиб бориши билан кекса ва қари ёшли аёлларда ёғ тўқимасининг тўпланиши камайиб боради. Шунингдек, кекса ёшли аёлларга қараганда қари ёшлиларда абдоминал семизлик кам учрайди.

Фойдаланилган адабиётлар:

1. Владимиров Д.Г. Старшее поколение как фактор экономического развития России // Социол. исслед. 2004. № 4. С. 57-60.
2. Шарайкина Е.Н. О неопределенном соматотипе // Сб. науч. тр. "Актуальные проблемы морфологии". Красноярск, 2004. С. 284-285.
3. G. KH. Razhabova, K. SH.Dzhumaev, B. O Komilova, G. I. Axmedova, Metabolic Syndrome: Methods of Prevention and Treatment /arterial hypertension 7 (6) P.182-186.
4. G. KH. Razhabova, K. SH.Dzhumaev Prevalence of lipid and glysemic components of metabolic syndrome in the population of elderly

and old age in Bukhara / ACADEMICIA: An International Multidisciplinary Research Journal № 9 (11)2021 – P 47-50.

5. Dzhumaev K. Sh., Razhabova G. Kh. OLDER AGE AND ALCOHOL / «Тиббиётда янги кун» 4 (36) 2021 P.12-16.

6. K Sh Jumaev, GX Rajabova, AU Soliev Features of the clinical course and treatment of chronic heart failure in the elderly / Asian Journal of Multidimensional Research (AJMR) 2 (9) P. 94-111.

7. Teshaev Sh.Zh., Dzhumaev K. Sh., Razhabova G.Kh. Comparative analysis of relationship of body mass index with the state of physical activity of elderly persons / «Тиббиётда янги кун» 5 (37)2021 P.198-201.

EXPOSURE LEVEL OF MICROORGANISMS INVOLVED IN BACTERIAL TRANSLOCATION UNDER THE EFFECT OF ACUTE RADIATION

Jabborova Oysha Iskandarovna

Bukhara State Medical Institute, Bukhara

Annotation. The aim of the study was to experimentally study the degree of occurrence of microorganisms that provide the phenomenon of bacterial translocation in the dynamics of observation under the influence of acute irradiation. The main objective of this research work was to determine the percentage of germination of microorganisms translocated from the large intestine to the internal organs. The percentage of microorganisms that passed through the large intestine from the peripheral blood of irradiated laboratory animals increased as the observation period increased. Analysis of the results showed that irradiation increases the permeability of the colon mucosa against the background of general immunodeficiency. In prophylactically biocorrected, irradiated animals, the percentage of germination of microorganisms decreased over time. In both groups, its values were significantly higher than in the control group.

Keywords. Microorganism, immune system, translocation, bacteriological examination, biocorrection, parameter, microflora, laboratory animals, immunodeficiency.